

体长 16mm。

头顶和额黑色；额两侧沿眼缘具1对黄色小圆斑；颜黑色，具宽的黄色侧条纹，该条纹上宽下窄，略呈“丫”字形，中部黑色纵条纹呈箭头形。触角黑褐色，第3节覆白粉被；端芒白色。中胸背板黑色，肩胛、盾沟两端具黄斑；小盾片黑色，后缘黄色极狭；侧板黑色，具2个大黄斑分别位于中侧片和腹侧片上。腹部黑色，第2节细狭部红褐色，后部黑色；第1节两侧角黄斑小；第2-4节后缘具不完整的极狭黄带。足红褐色至红黑色，雄性后足腿节内、外侧具黄色条斑。翅前半部深褐色。

共检查3号标本：

云南(西双版纳橄榄坝，700m，1957.IV.16，2个；金平长坡头，1000m，1956.V.22，1个)。

分布 云南；老挝。

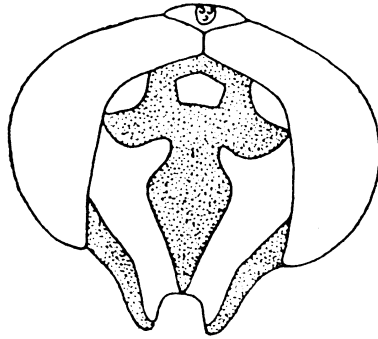


图 182 蜂腰角蚜蝇 *Sphinximorpha polista* (Séguy) (仿 Séguy, 1948)
头 (正面观) (head in frontal view) ♂

(251) 华腰角蚜蝇 *Sphinximorpha sinensis* (Ôuchi, 1943) (图 183)

Cerioides sinensis Ôuchi, 1943: 17.

Sphinximorpha sinensis (Ôuchi, 1943): Huang *et al.*, 1996: 171.

体长 14-16mm。

头大部黑色；额具1对大的黄色侧斑；颜两侧具宽的黄色条斑，该斑上宽下窄，上部略呈“丫”字形，从触角侧下方至口缘；颜黑色中条呈箭头形，雌性颜侧下方复眼至口缘具黄条，雄性无。触角基部周围黑色；触角第1节黑褐色，基部红褐色，第2节延长，黑褐色，端部红褐色，第3节很短，红褐色；端芒红褐色。中胸背板黑色；肩胛、盾沟两端具黄斑；小盾片黑色，边缘黄色宽；侧板黑色，具2个大黄斑，位于中侧片和腹侧片上。腹部背板黑色；第1节基部前侧角具黄斑，第2-4背板后缘具黄横带。足黑色；腿节大部黑褐色，端部红褐色，腿节基部具黄色环斑，有时环不完整。翅前半部淡黄褐

色。

共检查 14 号标本:

江苏(1920.VII.21, 1 个)、浙江(天目山, 1937.V.19, 1 个)、安徽(1920.VII.21, 1 个)、福建(崇安三港, 740-820m, 1960.VII.27-30, 4 个、邵武城关, 150-210m, 1960.IV.17, 1 个、挂墩, 1982.VII.3, 3 个、黄岗山, 1982.VI.28, 1 个)、四川(峨眉山报国寺, 550-750m, 1957.IV.20-VII.5, 1 个)。

分布 江苏、浙江、安徽、福建、广西、四川。

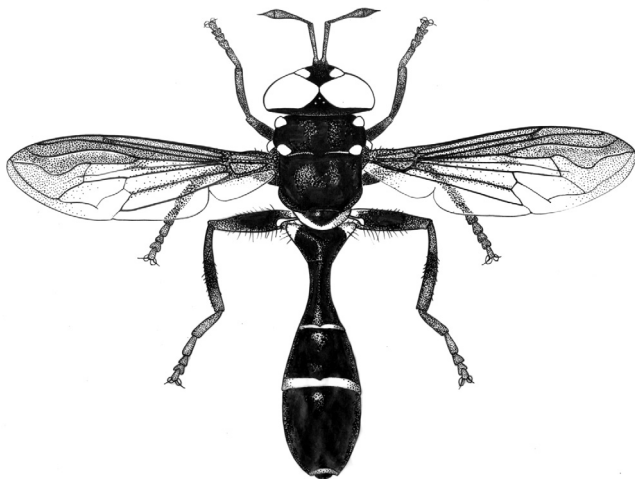


图 183 华腰角蚜蝇 *Sphiximorpha sinensis* (Ôuchi) ♂
整体 (wholly)

(九) 黑蚜蝇族 Cheilosini

此族体小至中型, 黑色, 或具金属光泽, 有的类群腹部具黄斑。复眼被毛或裸, 雄性两眼长距离相接。颜具中突或中、下部整个向前突出。触角中等长, 下垂; 背芒基生, 裸, 少数被毛。翅 r-m 脉位于 M₂ 室基部, 外缘横脉与翅缘平行, R₁ 室开放, 翅瓣明显。足正常。

此类群幼虫大多为腐食性。

全世界共有 11 属, 主要分布在古北区, 其次为新北区, 再次为东洋区, 新热带区和非洲区有少量分布, 澳洲区无分布。在我国共分布有 5 属, 其中 4 属有标本。

属 检 索 表

- 1. 颜中下部向前延伸呈鼻状 鼻颜蚜蝇属 *Rhingia*
- 颜中下部不延伸呈鼻状 2

2
初二校